



稲刈り体験会を開催 (P3)

J Aは地域のみなさんの応援団です

# JAおおたし

# 11

2025 (令和7年)

No.308

 太田市農業協同組合

ホームページアドレス <https://ja-ota.jp/>



公式SNSでもJA太田市のお知らせを発信中!



公式LINE  
@288bgotz



公式Instagram  
gunma\_jaota

## 主な項目

- 令和7年度下期地区座談会の開催について・・・ 4
- 廃棄農業回収の実施について・・・ 5
- 温湯消毒処理粃種子・水稻苗予約申込について・ 9
- J A 健康診断のご案内・・・ 10

## ハウスホウレン草 目揃え会



出荷規格を確認する参加者

園芸課は10月3日、藪塚野菜センターでハウスホウレン草の目揃え会を開催し、生産者74人が参加しました。  
生産者は出荷規格に準じたホウレン草を見ながら、生産者同士や市場関係者J A職員と意見を交わすことで出荷規格を申し合わせました。  
また、東部農業事務所の富樫技師より、べと病や炭疽病、平年に比べ発生が多発しているチョウ目害虫等について防除を呼びかけました。

## いちご天敵使用講習会



富樫技師の説明を聞く参加者

園芸課は10月7日、いちご天敵使用講習会を本所3階大会議室で開催し、8人が参加しました。  
講習会では東部農業事務所の富樫技師より、「やよいひめ」定植後から保温開始までの栽培管理について説明をしました。一次腋果房の花芽分化遅れなどが中休みの原因になることから、特に定植が早かったほ場ではマルチがけのタイミングに注意するよう話しました。  
続いて、農薬メーカー担当者より、いちごの害虫防除に効果がある天敵資材を説明しました。

## おおたdeまちゼミ ホウレン草収穫体験



ホウレン草を収穫する子どもたち

J A太田市は10月25日、地元農家の下山博之さんの協力のもと、第10回おたdeまちゼミの取り組みとしてホウレン草の収穫体験を開催し、10人が参加しました。  
「おたdeまちゼミ」は太田市内の店が参加し、様々な講座を開くイベントで、おたdeまちゼミ世話人会が主催しています。  
当日は和気あいあいとした雰囲気の中で進行し、参加者は下山さんの指導を受けながら鎌を使って収穫に挑戦しました。参加者は「楽しいけどやっぱり疲れる。農家さんの苦労を知って感謝をしないといけないと思った」と話し、農業について学びを深めました。

## 第27回 グラウンドゴルフ群馬県大会



大会の参加者

10月22日、「第27回群馬県J A年金友の会親睦グラウンドゴルフ大会」が群馬県総合スポーツセンター（前橋市）で開催されました。この試合は県下14J Aで予選を勝ち抜いた272人が参加しました。J A太田市からは9月の予選で選ばれた17人が参加し、健闘しました。日々磨いた実力を発揮し、6人が入賞しました。結果は次の通りです。

- 【男性の部】 6位 根岸 勇 さん(垂川)
- 8位 阿部 恒夫さん(垂川)
- 15位 大木 康作さん(九合)
- 9位 齋藤 光枝さん(強戸)
- 12位 新井カツエさん(鳥之郷)
- 14位 田村 静枝さん(宝泉)
- 【女性の部】



表彰を受ける根岸さん

# 稲刈りで農業を学ぶ！

JA 太田市は稲刈りシーズンにあわせて、稲刈り体験の協力・主催をしました。



協力して稲を刈る生徒たち



稲刈りを楽しむ参加者たち

9月26日、藪塚本町地区の田んぼで稲刈り体験学習が行われ、藪塚本町小学校と藪塚本町南小学校の小学5年生約200人が参加しました。地産地消や米作りに関心を持ち、作物の大切さなどを学んでもらおうと、地元農家などで結成する「藪塚地区米づくり体験学習事業委員会」が主催しています。

生徒は2人1組で力を合わせて、鎌を使った稲刈りに挑戦し、楽しみながら農業への理解を深めました。

体験学習は太田市の「1%まちづくり事業」の補助を受けており、同委員会と同市の協働事業になっています。またJA太田市も毎年、営農部の職員が指導に協力しています。

収穫した米は11月上旬に給食で両校と藪塚本町中学校で提供されました。

藪塚本町地区の  
稲刈り体験学習指導に協力しました

地域住民が参加  
稲刈り体験会を開催

生活課は10月18日、城西の杜直売所近くのほ場で稲刈り体験会を開催しました。子ども18人を含む、地域住民40人が参加しました。

参加者は生産者の指導のもと、鎌を使った昔ながらの手作業による稲刈りに挑戦しました。初めて稲刈りを体験する子どもも多く、親子で協力しながら稲を刈り、農業の苦労と楽しさを学びました。

子どもたちは「楽しい！もっと刈りたい」と大満足で、親からも「子どもにとつていい経験になった」との声が聞かれました。

## 食農教育授業

営農指導課の職員を中心に各地域の生産者と協力し、管内小学校に稲刈りの食農教育授業を指導しました。

城西小学校



駒形小学校



# 渉外担当職員が表彰されました



左から坂田担当、大平担当、吉澤担当



9月26日、全国共済農業協同組合連合会群馬県本部が「ベストライフアドバイザー・ベストスマイルサポーター表彰式」を開催し、3人の渉外担当職員が表彰されました。

ライフアドバイザー（LA）とは共済の専門的知識を持ち、利用者とJAをつなぐパイプ役として渉外活動を行う職員のことです。

今回は左記の通り、優れた成績を取めた渉外担当職員が「ベストライフアドバイザー表彰」で受賞しました。

「ベストアドバイザー賞」「子ども共済契約獲得部門賞」 大平 達也  
 「ベストアドバイザー賞」 吉澤 靖子（係長）  
 「グッドアドバイザー賞」 坂田 友香（係長）

JA太田市では今後も組合員・利用者のために取り組んで参ります。



## 令和7年度下期



# 地区座談会の開催について

	午前 10 時～	午後 1 時 30 分～
令和7年 12月8日(月)	鳥之郷地区 (本所3階 大会議室) ※午前9時30分～	
令和7年 12月9日(火)	葦川地区 (旧葦川支所)	休泊地区 (旧休泊支所)
	宝泉地区 (宝泉行政センター)	藪塚本町地区 (藪塚野菜センター)
令和7年 12月11日(木)	九合地区 (市民会館 多目的室)	沢野地区 (南ふれあいセンター)
	毛里田地区 (旧毛里田支所)	強戸地区 (本所3階 大会議室)

組合の情勢報告について（令和7年度上期事業報告、第8次自己改革・中期計画進捗報告）その他

# 廃棄農薬回収の実施について

使用済みや不要となりました農薬及び農薬空容器の回収を実施いたします。

下記事項をご確認のうえ、ご希望の方はJA おおたし（広報誌）にて折込みの委任状・廃棄農薬処理明細表（別紙）に必要事項をご記入のうえ、ご提出をお願いいたします。また、委任状・廃棄農薬処理明細表のご提出にて申し込みとさせていただきます。

## 1. 処理収集品目及び処理料金（概算料金）

※処理料金は概算金額となりますので、あらかじめご了承ください。

- ①一般農薬：水和剤・乳剤・粉剤・粒剤類など（400円/kg）
- ②特殊農薬：クロピク・シアン系・土壌薰蒸剤など（2,300円/kg）
- ③薬品：ホルマリン・さらし粉など（400円/kg）
- ④空容器：ポリ容器・ガラス瓶（380円/kg）
- ⑤廃農薬他の収集運搬委託費用などが別途加算になる場合がございます。

## 2. 委任状・廃棄農薬処理明細表（別紙）提出

- ①提出場所：アグリ資材館、東部資材センター、藪塚資材センター、最寄り支所
- ②提出期限：令和7年12月8日（月）まで（期日厳守）

## 3. 回収日

令和8年2月9日（月） 午前9時から午前11時まで

※回収日の当日に廃棄農薬等は、申込者各自が回収場所へ搬入してください。

## 4. 回収場所

鳥之郷倉庫内（旧鳥之郷支所）・東部資材センター・藪塚資材センター

## 5. その他

- \*希望（申込）の方には、後日改めて「回収のご案内」をご通知いたします。
- \*処理料金につきましては、JA 太田市貯金口座より口座振替とさせていただきます。（現金不可）
- \*委任状・廃棄農薬処理明細表のご提出のない方は当日搬入（受付）できません。
- \*回収ができない農薬もがございますので、あらかじめご了承ください。  
（回収不能農薬例：BHC粉剤、アルドリン粉剤等）

お問合せ先

アグリ資材館 TEL.0276-33-9221  
藪塚資材センター TEL.0277-78-8833

# 営農情報

## 令和8年産小麦栽培について

### 令和7年産小麦の気象経過と生育

- 播種・出芽** 播種後は乾燥傾向で出芽・初期生育が緩慢であった。
- 生育** 播種後から2月にかけて、乾燥による生育の遅れが見られたが、3月・4月の降雨と気温上昇により生育の遅れが回復し、その後出穂期まで順調に生育した。
- 出穂期** 出穂盛期は4月21～23日頃であり、平年と比べ若干の遅れがあった。出穂期後のまとまった降雨により湿害の発生、また赤かび病の発生が散見された。
- 成熟期** 成熟期は平年より3日程度遅れた。遅れた理由としては、出穂期の遅れと湿度が高かったことがあげられる。収穫期の降雨による刈遅れ等があり、硬質粒や退色粒が確認された。

### 小麦栽培に向けて

#### 《小麦の高品質栽培に向けて》

「排水対策・適正播種量・追肥」の基本技術の励行が等級・ランク区分向上のカギ！

#### (1) タンパク質含量

- ①適期播種：早播きをしない
- ②排水対策の徹底：湿害により低下
- ③追肥の実施：遅い追肥ほど効果的

#### (2) 容積重

- ①適正施肥：倒伏は容積重が低下する
- ②排水対策：湿害は容積重を低下させる
- ③追肥：粒の充実・肥大に必要不可欠
- ④適期収穫：刈遅れは、降雨により粒が膨張して容積重が低下する

## 小麦栽培のポイントについて

### 1 排水対策

湿害が発生すると硬質粒の増加と容積重の低下につながる為、必ず対策を行う。

暗渠、明渠により速やかに排水できる環境を整え、根の健全を図る。

#### ▶明渠による排水対策

- ①ほ場の周囲に排水溝（深さ30cm目標）を設置し、きちんと排水できるように排水路までつなぐ
- ②湿田は、ほ場内にも5～10m間隔で排水溝を設ける

#### ▶機械による簡易排水対策

- ①弾丸暗渠：トラクターにサブソイラーと弾丸を装着し、深さ40～50cm、1.5～2mの間隔で心土に約8cmの空洞を作る
- ②心土破碎：サブソイラー等で固い耕盤を破碎し、透水性をよくする



溝掘り機による溝掘り



排水口へきちんとつなげる

### 2 土壌pH

酸性土壌では生育が悪くなり極端にpHが低いと減収する。そのため土壌診断を定期的に行い土壌改良剤を施用する。例：農力アップ60～100kg/10a 苦土生石灰40～80kg/10a  
適正pHは6.0～6.5

### 3 深耕

根域の確保。作土深は 15 cm以上を目標。

### 4 種子消毒

小麦なまぐさ黒穂病などの予防のため、種子消毒は必ず実施する。  
使用薬剤例) ベンレートTコート、キノンドー水和剤 40

### 5 播種

- ①播種適期 11月15～25日頃  
早播き…凍霜害の発生、タンパク質含量の低下  
遅播き…穂数・収量の低下、千粒重の低下
- ②播種量 播種時期が遅れた場合はやや多めに播種する  
※播種時期が遅れた場合は、10日遅れるごとに10%増やす

	ドリル播	バラ播
さとのそら	6～8kg/10a	9～10kg/10a

- ③播種の深さ 2～3cm程度  
浅い…乾燥害、除草剤の葉害  
深い…発芽期間が長い・二段根の発生 → 湿害や生育遅延、分けつ抑制



### 6 施肥

タンパク質向上のため、基肥 + 追肥の施肥体系や基肥一発肥料を活用する  
施肥量目安表

	基肥 窒素成分：8kg/10a程度	追肥（茎立ち前：3月上旬頃） 窒素成分：2～4kg/10a
さとのそら	JA14号：55～60kg/10a	硫 安：10～20kg/10a NKタブレット：12～24kg/10a
	麦 姫：45～50kg/10a さとのそら一発：50～60kg/10a	

※減肥の目安／休耕田・堆肥投入田：20%減

追肥) 時期…3月上旬～中下旬 追肥量…窒素成分：2～4kg/10a  
効果…収量向上、タンパク質向上、枯れ熟れ防止

### 7 麦踏み

効果：分けつ促進、倒伏防止、凍霜害防止、穂揃いをよくする  
暖冬年は1～2回多く実施 麦踏みの晩限は草丈25cm程度、3月中旬まで

### 8 雑草対策

除草剤の効果を高めるには

#### ●土壌処理剤●

- ①十分に砕土し、適度にローラーで鎮圧する。
- ②降雨等による散布遅れに注意する。
- ③土壌が乾燥している場合、または多い希釈水量で散布する。
- ④抵抗性がつかないように、薬剤を定期的に変更する（ローテーション散布）

#### ●生育期除草剤●

- ①生育期の防除は、除草剤を適期に散布することが基本。
- ②雑草が生え揃い、殺草葉齢になる前に散布。
- ③草種による発生時期の違いに注意。草種が多い時は、2回防除が必要。
- ④雑草の多発ほ場では、「播種前」に非選択性除草剤の検討もする。



# ネギ収穫残渣の処理について



## ネギネクロバネキノコバエの発生拡大について

### 1 植物残渣の適正処理

植物残渣は本害虫の増殖源となります。出荷・調整時に発生した残渣については、以下のとおり、処理をお願いいたします。

- ①植物残渣をビニール袋やフィルム等で密閉し、一定期間経過後に適切に処分する。
- ②ネギ残渣は、ほ場に放置せず、石灰窒素(60kg/10a)を施用して残渣をすき込む。(一度ではなく数回耕うんするとよい)
- ③やむを得ず、残渣等を野積みにする場合は、残渣の上にビニールを被覆し、ビニールの裾を土に埋めるなどしてしっかりと押さえる。

### 2 掘り取り・出荷調整段階の確認

出荷物に本害虫が付着しないように、掘り取りや出荷調整時には、地下葉鞘部や盤基部をよく確認してください。

- ①発生ほ場で使用した機械類は、ほ場を出る前に土を落とす(洗う)。
- ②発生が疑わしい場合は、泥付きネギは出荷しない。
- ③収むき後、本害虫の付着や食害痕がないことを確認する。
- ④出荷調整時に発生した植物残渣は、上記1に沿って適切に処分する。

### 3 土壌消毒の実施

本害虫発生が確認されたほ場では可能な限り土壌消毒を実施してください。

### 4 栽培作物の自粛

本害虫を次作に持ち越さないため、一世代相当期間(20℃で40日間位)ネギを栽培しないか、同一ほ場での作付を控えてください。

例1) ネギ収穫終了(3月)→土壌消毒(4月)→エダマメ(5月)

例2) ネギ収穫終了(3月)→ネギ定植(5月下旬以降)

## 道に土や泥等を落とさないように注意しましょう!

トラクターや田植え機、コンバインなどから道路に落ちた土や泥について、通行者や近隣住民から苦情が寄せられています。

土や泥は道路を汚すことはもちろん、滑りやすく交通事故の原因になりえます。万が一、土や泥が原因で事故が発生した場合には法的責任を負う可能性もあります。

景観の維持と交通安全のため、農作業後に道路を走行する際には、必ず土や泥を落とさせていただきますようお願いいたします。

また、道路に土や泥を落としてしまった場合には、速やかに泥の除去をしていただきますようお願いいたします。



# 令和8年度 温湯消毒処理籾種子・ 水稻苗予約申込について



## ▼ 温湯消毒処理籾種子

取扱品種(あさひの夢・ひとめぼれ・にじのきらめき)

※令和8年度よりゆめまつりは終了させていただきます。

## ▼ 水稻苗

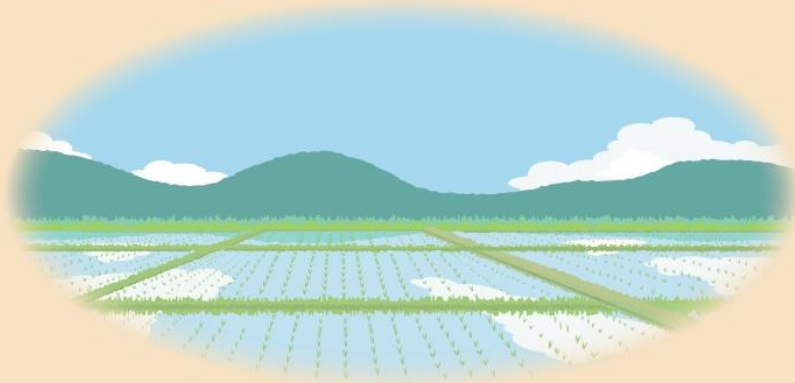
取扱品種(あさひの夢・ひとめぼれ・にじのきらめき・群馬もち5号)

※令和8年度よりゆめまつりは終了させていただきます。

※今年度より温湯消毒籾種子・水稻苗予約申込につきましては、令和8年度の温湯消毒籾種子・水稻苗予約申込書を郵送させていただきます。(※12月1週目郵送予定)申込書をご記入の上、12月26日(金)までに、近隣のJA太田市関係施設へ提出をお願いいたします。

※令和8年10月のカントリーエレベーターの荷受品種は、あさひの夢・にじのきらめきの2品種となります。

※初めて申込の方及び、令和7年度に注文がなかった方につきましては、お手数ですが、12月1日(月)より本所3階(営農部 農畜産課)にて受付を行いますので12月26日(金)までにご注文をお願いいたします。また 新規申込の方、昨年度の申込者の変更、振替口座の変更をされる方は、JA太田市の貯金通帳と届出印を持参ください。



ご不明な点につきましては、農畜産課までご連絡をお願いします。

お問合せ先 農畜産課 TEL: 0276-32-8216

# JA 健診のご案内

JAでは、組合員やご家族の皆さんの健康で元氣な暮らしを願い、健康診断を実施します。  
完全予約制で実施しますので、受診ご希望の方は必ず事前にお申込みください。  
※過去2年間にJA健診を受けたことがある方には、個別でご案内を郵送します。

## 健診日程

◎受付時間は、お申込の方に対して後日通知いたします(採便容器も一緒に配付いたします)

会場	ミニドック健診	申込〆切 12月5日(金)
JA 太田市 藪塚本町支所 藪塚野菜センター	令和8年 1月14日(水) 1月15日(木) 1月16日(金)	
JA太田市 本所	令和8年 1月27日(火)	

\*\*\*\*\*ミニドック健診は、以下の全項目を1日で実施します\*\*\*\*\*

内容及び 健診料(消費税込) ※希望項目のみを受診することも可能です			
基本 セッ ト	一般健診	身体計測・腹囲測定・問診・血圧・診察・血液検査・尿検査	4,500円
	心電図検査	心臓の種々の病気を診断するための検査です	1,600円
	眼底検査	眼の血管の写真を撮り、高血圧等による変化をみます	1,200円
	腹部エコー検査	肝臓・胆のうを中心とした腹部の諸疾患、脂肪肝や腫瘍・結石などの発見に有効です	4,000円
	大腸がん検査 (便潜血検査)	便に血が混ざっているかを検査します	1,700円
	骨粗しょう症検査 (骨密度検査)	超音波によりかかとの骨量を測定します	2,000円
基本セット健診料 合計 15,000 円のところ、本人負担 11,000 円*で受診できます!! ※ JA 厚生連の <u>2,500 円助成</u> + <u>大腸がん検査 1,500 円助成</u> (裏面参照)			

オ プ シ ョ ン 検 査	前立腺がん検査 (PSA検査)	前立腺がんの早期発見に有効な血液検査です ※令和8年3月末までに50歳以上になられる男性の方 対象	1,500円
	血圧脈波検査	動脈の硬さ・詰まりを測定し、動脈硬化の程度を測定します	2,000円
	頸動脈エコー検査	頸動脈の血管壁の厚さを測定し、動脈硬化の程度を判定します ※令和8年3月末時点で40・45・50・55・60・65・70・75・80歳の方 対象	2,800円
	胃がんリスク (ABC)検診	胃がんの発生リスク(危険度)を判定する血液検査です ※対象は今までの検査を受けたことがない方	3,000円
	腫瘍マーカー検査	がんの可能性を判断する血液検査です 3項目: CEA(胃・大腸)、CA19-9(膵臓)、AFP(肝臓)	3,600円

【お問合せ先】 JA太田市 組合員課(Tel0276-32-8211) まで

JA太田市・JA群馬厚生連

令和7年度も『JA 厚生連の助成金』で

① 一般健診 4,500円 または ② 腹部エコー(超音波)検査 4,000円 が  
2,500円引き で お得 に受診できます。

また、更に助成金のご利用で、

大腸がん検査(便潜血) 1,700円 が 1,500円引き で 受診 できます!!

※「助成金申請書」は、お申込みされた方へ後日郵送します。

お問合せ先:JA 群馬厚生連 健康管理部 TEL 027-230-5511

健診の受診を希望される方は、

下記申込書をご記入のうえ、最寄りの JA 太田市 各支所へ ご提出ください

✕ 切り取り線 ✕

**健診申込書【JA控】**(健診料金のお支払い方法は、健診終了後にJA口座引落としとなります)

① 希望日程欄に○印をご記入ください(注)日時指定はできませんのでご了承ください

希望日程	R8年 健診日	会場
	1月14日(水)	藪塚野菜センター
	1月15日(木)	
	1月16日(金)	
	1月27日(火)	JA 太田市 本所

② 氏名・性別・生年月日、希望される項目に○印をご記入ください

フリガナ 氏名	性別	生年月日	基本セット					前立腺	血圧脈波	頸部エコー	胃リスク	腫瘍マーカー
			一般健診	心電図	眼底	腹部エコー	大腸がん					
		平成・昭和・大正 年 月 日										
		平成・昭和・大正 年 月 日										
		平成・昭和・大正 年 月 日										
		平成・昭和・大正 年 月 日										

③ 住所・電話番号をご記入ください

住所	電話番号

※世帯ごとにお申込みください

※ご記入いただきました個人情報は、健診に伴うサービスに関する各種の情報のご提供に利用いたします

申込切:令和7年12月5日(金)

# 令和8年度 新採用職員募集中!

**応募資格** すでに大学・短大・専門学校・高等学校を卒業した者、または令和8年3月末に大学・短大・専門学校を卒業見込みの者で平成9年4月2日以降に生まれた者。

**募集職種** 総合職

**応募締切** 令和7年12月19日(金)

選考方法や提出書類等の詳細な募集要項につきましては、右記QRコードよりJA太田市採用ページをご覧ください。

JA太田市  
ホームページ内  
「採用情報ページ」  
に繋がります



## 棚卸しに伴う臨時休業について

日頃、JAの各店舗にご来店いただきありがとうございます。  
ご迷惑をお掛けいたしますが、よろしくお願いいたします。

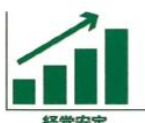
臨時休業日	休業店舗
令和7年11月28日(金)終日	東部資材センター
令和7年11月30日(日)終日	アグリ資材館・藪塚資材センター
令和7年11月30日(日)午後1時～	城西の杜直売所・九合直売所



## Q 政策支援がなぜ必要なんですか?

JAグループ

**A** 自然を相手にする農業には、自分たちだけでは解決できない課題も数多くあります。そのため、組合員自らの「自助」、JA事業等を通じた「共助」、それでも補いきれない部分について、**政策支援という「公助」**を獲得することが、組合員・JA双方の**経営の安定**を図る上で、極めて重要です。



事業利用UP

JAの経営安定へ



### 組合員の所得向上・経営安定につながる政策支援の例

- ・水田活用の直接支払交付金(3,015億円)・経営安定対策(ゲタ・ナラン2,412億円、牛マルキン等2,296億円)
- ・セーフティーネット(収入保険319億円、野菜価格安定化対策156億円)
- ・生産コストを考慮した適正な価格形成の仕組みづくり・法制化(検討中) ※金額はいずれも令和6年度(当初予算)

# 城西の杜直売所・九合直売所

# 出荷者募集!

城西の杜直売所・九合直売所では出荷者を募集しています！  
野菜だけでなく、お弁当や総菜、お菓子、小物、お花等、様々な品を出荷いただけます。

**ご興味のある方は下記連絡先にお問い合わせください。**  
(出荷にあたっての要件等を説明いたします)

**お問い合わせ先** 城西の杜直売所 TEL: 0276-32-8311  
九合直売所 TEL: 0276-45-0413



## 年金無料 相談会のお知らせ



**【日時】** 令和7年12月6日(土) 午前9時～午後3時  
**【開催場所】** 藪塚本町支所 (太田市大原町167-5)  
**【実施内容】** 社会保険労務士による年金・健康保険・  
雇用保険など社会保険全般の相談

ご予約をいただくと待ち時間なしでご相談いただけます。  
TEL: 0277-78-2311



ご契約の自動車の事故やトラブルにも万全サポート

24時間  
365日

## フリーダイヤル 安心サービス

自動車事故の受付やアドバイスを行うほか、  
故障時の緊急修理や  
レッカー搬送などの手配を行います。

JA共済事故受付センター

フリーダイヤル ジ コ は クミアイ  
**0120-258-931**

携帯やPHSからもご利用いただけます。

## お知らせ

11月号締め切りの時点で10月の経営概況と理事会協議事項が確定していないため、「経営概況」と「理事会だより」の掲載について今月はお休みさせていただきます。

## 編集後記

実りの秋ということで、10月はホウレン草収穫体験(P2)や稲刈り体験会(P3)が開催されました。特にお子さまたちが大喜びで、その姿に心がほっこりしました。この体験が家族との大事な思い出になって、将来農業に興味を持つきっかけになるといいなと思います。(榎田)



## 野菜の荷受休業日

●は休業日となります。

※農産物への農薬使用は、必ずラベルの使用基準を守ってください。併せて、栽培日誌の提出もお願いします。農薬の不適正使用は、出荷停止になります。



11 November 2025						
日	月	火	水	木	金	土
・	・	・	・	・	・	1
2	3	4	5	6	7	8
9	10	11	12	13	14	15
16	17	18	19	20	21	22
23 30	24	25	26	27	28	29

12 December 2025						
日	月	火	水	木	金	土
・	1	2	3	4	5	6
7	8	9	10	11	12	13
14	15	16	17	18	19	20
21	22	23	24	25	26	27
28	29	30	31	・	・	・

# 第15回 農業祭開催のお知らせ

**日時** 令和7年11月15日(土) 午前9時～午後2時  
**場所** 本所駐車場・城西の杜直売所駐車場・アグリ資材館・農村環境改善センター

多くの方に地元の農作物を広く紹介し、農業の役割について理解を深めていただくために東毛酪農業協同組合とともに開催しています。詳細につきましては後日お知らせしていきます！

## Fresh! ベジフルおーた 城西の杜・九合直売所カレンダー

**城西の杜直売所**  
住所：太田市城西町5-3  
電話：(0276) 32-8311

**九合直売所**  
住所：太田市飯塚町130-1  
電話：(0276) 45-0413

**12月** ★日曜日はお米の日5%OFF.....  
 ※地場産米は対象外です。  
 ★火曜日は東毛酪農商品10%OFF.....

日	月	火	水	木	金	土
	1	2	3	4	5	6
			ポイント5倍	定休日		ポイント2倍
7	8	9	10	11	12	13
			ポイント5倍		助平屋・城西	ポイント2倍
14	15	16	17	18	19	20
			ポイント5倍	定休日	助平屋・九合	味噌・漬物・ポイント10倍
21	22	23	24	25	26	27
			ポイント5倍			ポイント2倍
28	29	30	31	第3土曜日は...★★★★★		
		12時まで営業	年末休業	年末大売出し ポイント10倍!!		

ポイント5倍 毎週水曜日 ポイント5倍!  
 ポイント2倍 第1・2・4土曜日 ポイント2倍!

**情報イベント**  
 【城西の杜店】 毎週月曜日：キッチンカーの弁当販売  
 毎週土曜日：メロンちゃん来店  
 第2金曜日：助平屋来店  
 第3土曜日：ますいち来店  
 【九合店】 第1土曜日：ますいち来店  
 第3金曜日：助平屋来店

※天候等の諸事情により予告なく中止になることもあります

## 今月のおススメ! 野菜

**キャベツ**

- ★保存する場合は芯をくりぬき水分をきかせたキッチンカーパーなどをきませるのも良いでしょう
- ★切り口が500円程度の大ききものがおススメです!
- ★色・艶が良くスツシリと重いものを選びましょう!

**ネギ**

- ★冷暗所で新聞紙に包んで立てて保存するか、カットして冷蔵庫で保存する、またはあらかじめ小口切りや斜め切りし冷凍も良いでしょう
- ★全体的に艶があり軟白部が硬く締まっているものがおススメです!
- ★切り口が新鮮で太さが均一なものを選びましょう!

**大根**

- ★葉付きのものは、葉の鮮度が良いものがおススメです!
- ★乾燥しないように新聞紙などに包んで立てて保存しましょう
- ★だいごんはひげ根(毛穴)の少ないものを選びましょう!

**ブロッコリー**

- ★つぼみが固く締まっているものがおススメです!
- ★色・艶が良いものを選びましょう!

**白菜**

- ★保存するときは芯目に切れ目を入れると良いでしょう
- ★葉の色・艶が良く株の切り口がみずみずしいものがおススメです!
- ★スツシリと重いものを選びましょう!

## 城西の杜SS とくどくカレンダー★

太田市城西町79-1 TEL.(0276)31-1122

日	月	火	水	木	金	土
	1	2	3	4	5	6
			洗車セール	洗車セール	ガソリン・軽油 2円引き	ガソリン・軽油 2円引き
7	8	9	10	11	12	13
ガソリン・軽油 2円引き					ガソリン・軽油 2円引き	ガソリン・軽油 2円引き
14	15	16	17	18	19	20
ガソリン・軽油 2円引き					ガソリン・軽油 2円引き	ガソリン・軽油 3円引き
21	22	23	24	25	26	27
ガソリン・軽油 2円引き					ガソリン・軽油 2円引き	ガソリン・軽油 2円引き
28	29	30	31	木曜日オイル交換 定価より500円引き		

年末年始の営業予定は変更になる可能性があります。ご注意ください。

## 藪塚SS とくどくカレンダー★

太田市大原町1874 TEL.(0277)78-2734

日	月	火	水	木	金	土
	1	2	3	4	5	6
				定休日	ガソリン・軽油 2円引き	ガソリン・軽油 2円引き
7	8	9	10	11	12	13
定休日					ガソリン・軽油 2円引き	ガソリン・軽油 2円引き
14	15	16	17	18	19	20
					ガソリン・軽油 2円引き	ガソリン・軽油 3円引き
21	22	23	24	25	26	27
					ガソリン・軽油 2円引き	ガソリン・軽油 2円引き
28	29	30	31	金・土曜日が、ガソリン・軽油が2円引き!!		

年末年始の営業予定は変更になる可能性があります。ご注意ください。

\*カレンダーの内容は予定になります。実際には変更になる場合もあります。ご了承ください。

